



**MUSEO NACIONAL
DE ANTROPOLOGÍA**

**PROGRAMACIÓN
MAYO-JUNIO
2024**



EXPOSICIONES Y ACTIVIDADES MAYO - JUNIO 2024

El museo es de todxs: vívelo

EXPOSICIONES TEMPORALES Siempre algo nuevo que descubrir

ZHŌNGGUÓ EL PAÍS DEL CENTRO

Hasta el 5 de mayo de 2024.
Salas de exposiciones temporales.
Entrada gratuita.

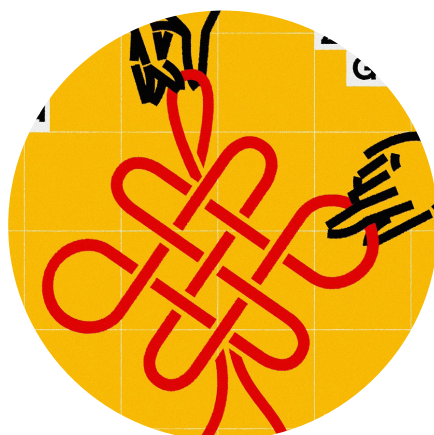
Comisariado y coordinación: Ana Gracia Rivas (MNA), Xirou Xiao y Clara Moreno Cubas (MNA).

Proyectos "Personas que migran, objetos que migran desde... China" y "La cultura del dragón". Colaboradores y artistas: An Wei, Berna Wang, Bixia Xu (Liulian), Emily Sun, Julio Hu Chen, Lucía Sun, Yun Ping, Run Xin Zhou, Shishi Zhu, Valeria Xu, Xiaoping Wan, Cangrejo Pro, Pengfei Cao (Asociación de Caligrafía China en España) y Esperanza Cervantes.

Proyecto "Ventana". Dirección y creación artística: Yu Depeng. Edición y montaje: Abián Molina Pesce. Coordinación del proyecto: Susana Sanz Giménez.

Zhōngguó. El País del Centro busca ahondar en las relaciones milenarias entre Oriente y Occidente, y, en concreto, entre China y España, así como estrechar lazos y mostrar la diáspora china.

Para ello, la exposición cuenta con tres secciones diferenciadas. La primera se corresponde con la cuarta edición del proyecto "Personas que migran, objetos que migran desde... China". La comunidad china da así el relevo a las protagonistas de las tres anteriores: ecuatoriana, senegalesa y caboverdiana. En esta ocasión, se trata del resultado de un proceso de co-creación con el colectivo Mesa Redonda, junto a otros artistas y colaboradores que son referentes de la comunidad chino-española. La segunda parte muestra una selección de piezas de las colecciones chinas conservadas en el Museo Nacional de Antropología, haciendo hincapié en las relaciones milenarias entre China y España. Algunas de las piezas expuestas han sido reinterpretadas por miembros de la comunidad china dentro del programa "Con voz propia". Por último, el tercer espacio contiene la video-instalación Ventana del artista chino Yu Depeng en la que expresa, a través de una metáfora visual, el papel clave de la mirada en la experiencia de la migración. La muestra se inauguró en vísperas del año nuevo chino, el año del dragón. ¡Te esperamos para disfrutar con energía de sus primeros meses junto a la comunidad china!



Cartel de la exposición.

Y NO TE OLVIDES DE:

- Servicio de mediación cultural. *Las exposiciones temporales, al detalle*

CHUPAS & PARKAS.

ROCKERS Y MODS: 60 AÑOS DE LA PELEA DE BRIGHTON.

LOS RITMOS DE LA CALLE. ROCKERS Y MODS EN MADRID 1980-1990. FOTOGRAFÍAS DE MIGUEL TRILLO.

Del 18 de mayo al 22 de septiembre.

Salas de exposiciones temporales.

Entrada gratuita.

Una exposición del ciclo "Culturas urbanas".

Inauguración: 17 de mayo a las 19.30h con una sesión de DJ.

El 18 de mayo se cumplen 60 años de la "batalla de Brighton", un suceso que enfrentó a rockers y mods en aquella localidad de la costa inglesa. El acontecimiento llamó la atención sobre estas dos culturas urbanas, que coexistían en las principales ciudades británicas. Esta exposición recorre los caminos seguidos por rockers y mods desde aquella época germinal hasta nuestros días: su popularización, su revitalización de finales de los 70 -que dio lugar a una muy extensa producción cultural global- y su arraigo en nuestro país a partir de los años 80.

Dos de los mejores conocedores de ambas culturas, Rubén Olivares Rosell y Dani Llabrés, nos hacen de guías a lo largo de un trayecto lleno de objetos extraordinarios cargados de vivencias, fruto de la generosidad y el compromiso de un buen puñado de rockers y mods que comparten sus colecciones.

Adicionalmente, en la sala sur reunimos un compendio de fotografías de Miguel Trillo, que hizo en los años 80 un seguimiento exhaustivo de aquellas estéticas: retratos, imágenes con detalles de indumentaria, escenas de baile y actuaciones musicales.

¿Qué conoces sobre las culturas mod y rocker? ¿Quieres saber más? ¡No faltes a esta cita!



Imagen de la exposición.

Y APÚNTATE A:

- Servicio de mediación cultural. **Las exposiciones temporales, al detalle.**

- Visitas **En primera persona.**

MIGRACIÓN Y CULTURA
UN MADRID EN LA FRONTERA DE LO VISIBLE

Del 21 junio al 20 de octubre de 2024.
Exterior del museo.
Inauguración: 20 de junio a las 19.30 con una sesión de DJ Selecta's

Transcender la idea de la migración y de los grupos racializados como agentes pasivos en el ámbito cultural y reivindicar su presencia más allá de las agendas sociales es una de las motivaciones de *Migración y Cultura*, un proyecto de YoSoyElOtro Asociación Cultural, comisariado por Dagmary Olívar Graterol, bajo la coordinación de Santiago Tubío Campos.

Los retratos registran a las personas de colectivos artísticos y culturales formados por profesionales migrantes, de origen migrante y racializados, de la ciudad de Madrid. Organizaciones que comparten el arte y la cultura como medio de expresión y trabajo, creen en la fuerza de lo colectivo para generar espacios de creación y acción, y tienen a la otredad, que otorga la migración y la racialidad, como fuerza. Es una ruta sugerida, un mapa susceptible de generar muchos otros: un archivo vivo y situado que pretende poner rostro a una pequeña selección de iniciativas muchas veces en la frontera de lo visible.

Migración y Cultura es una versión ampliada de la muestra realizada en julio de 2021 en La Parcería CCEDA con el título "El Otrx. Arte, cultura y migración en la ciudad de Madrid", realizada en colaboración con el MNA. La muestra estará acompañada por una programación cultural especialmente diseñada para la ocasión.



5JC de Pachamama Familia.
Fotografía: Abdiel D. Segarra Ríos.

Y APÚNTATE A:

- **TALLER DRAG-EANDO. Migrantes Transgresorxs.**
- **PERFORMANCE-DESFILE by Casa Drag Latina.**

20 AÑOS DEL 11M ESTACIÓN DE ATOCHA

Hasta el 12 de mayo de 2024.
Exterior del museo.

Un proyecto fotográfico de José Antonio Carrera.
Un homenaje a las víctimas de los atentados del 11 de marzo de 2004.
Comisaria: Ana Vázquez de la Cueva.

Una estación es un lugar en el que fluida, ininterrumpidamente, con un horario precisamente calculado, se van cruzando los destinos de multitud de viajeros, cada uno al encuentro de su propia historia, de su destino, en un compás que recuerda la rueda de la vida y que evoca algo profundo, antropológico, existencial. Salvo que algo inesperado, indeseable, monstruoso venga a golpear e cancelar toda esa cadencia de vida, de destinos, de hilos que se mezclan en el sitio y en el lugar. Algo como lo que desgraciadamente sucedió el 11 de marzo de 2004. José Antonio Carrera ha vuelto a ese lugar con su cámara para captar poéticamente esa cadencia, para restituir el flujo vital que nunca debió ser alterado de forma tan despiadada esa mañana, aunque ya sabemos que es algo imposible. Ojalá no lo fuera. Esas figuras que se mueven por la estación nos encarnan a todas y todos, pero sobre todo a quienes deberían haber seguido su trascurso diario, sus rutinas, sus vidas aquella triste mañana. Ahora las fotos, dispuestas sobre la valla del museo bajo la dirección de la comisaria artística Ana Vázquez de la Cueva en una secuencia que en realidad no es sino un fragmento cualquiera de una secuencia ininterrumpida, frente a la estación, como un espejo que refleja constantemente su imagen dinámica, nos ayudan a no olvidar...

Hace ya 20 años. Pero el recuerdo está muy vivo. Siempre lo estará. Especialmente en este museo, donde las explosiones retumbaron esa mañana trayendo el eco de la violencia ciega e indiscriminada. Aún retumban. Vecinas nuestras. Vecinos nuestros. Gente que pasaba todo los días por esos andenes, esas escaleras, estas aceras... y que no habían hecho daño a nadie. Siempre estarán presentes. Como lo están las miles de personas que siguen viviendo con la huella imborrable de ese infausto día en sus vidas. Todos los años acudimos puntuales a esta cita con la memoria en nuestras redes sociales, y cada cinco años hemos colocado un lazo de homenaje en nuestra fachada. Pero sobre todo plasmamos nuestro compromiso con su recuerdo con ocasión de la exposición que organizamos en 2016 con la Fundación de Víctimas del Terrorismo y la Fundación Centro Memorial de Víctimas del Terrorismo (ambas adscritas al Ministerio del Interior), con la Fundación de los Ferrocarriles Españoles (Renfe, Adif y Ministerio de Transporte) y con las asociaciones de víctimas, en la que recuperamos parte del "Archivo del Duelo" que recogió un equipo de antropólogas del CSIC capitaneado por nuestras amigas Cristina Sánchez Carretero y Carmen Ortiz en los memoriales espontáneos y colectivos a los que todas y todos contribuimos en los lugares de los atentados y que se conserva en el Archivo y Museo del Ferrocarril, y en la que contamos también con varias instalaciones artísticas, entre las que destacaban las imágenes igualmente captadas en las estaciones afectadas por otro gran fotógrafo, Eduardo Nave: <https://www.cultura.gob.es/mnantropologia/actividades/exposiciones-temporales/historico/2016/11m.html>

Animaos a pasar si podéis por el exterior del museo para conectaros con ese recuerdo gracias a esta bella y emotiva propuesta de José Antonio Carrera, especialmente este año en que el espacio de memoria de la estación está temporalmente cerrado para su reforma y mejora. Seguro que pronto volverá a abrir sus puertas y que en efecto será el espacio que el recuerdo de las víctimas merece. Os esperamos.



Fotografía de José Antonio Carrera.

LA HORA DEL TÉ ¿CON AZÚCAR O CON SAL?

Vitrina en el área de acogida.
Del 2 de abril al 28 de julio de 2024.
Entrada conjunta con la de la exposición permanente.

El té, como infusión y bebida estimulante, tiene su origen en China. Hoy, se ha generalizado de tal forma que es la bebida más consumida del mundo después del agua. Este posicionamiento es fruto de múltiples factores como el establecimiento de rutas comerciales entre Oriente y Occidente, viajes exploratorios, migraciones, procesos de colonización, decisiones políticas... pero también de la capacidad de adaptación de esta infusión a las culturas que la han abrazado. Efectivamente, la ceremonia del té ha adquirido a lo largo del tiempo y del espacio diferentes significados: un momento de relajación, una señal de hospitalidad, una muestra de respeto o un papel protagonista en complejos rituales y etiquetas sociales, desarrollando una cultura material extremadamente rica en formas, materiales y motivos decorativos. Prueba de ello son las teteras que podrás disfrutar en nuestra vitrina de Antropología (In)visible.

¿Te tomas una taza de té con nosotrxs? ¡Anímate a conocer las culturas del té!



Tetera. Tíbet. Siglos XVIII-XIX.
MNA CE8453.

VISITAS GUIADAS INDIVIDUALES

LA EXPOSICIÓN PERMANENTE, AL DETALLE

Todos los sábados de mayo (excepto el día 4)
a las 11:30h y a las 17:00h.

Actividad gratuita. Imprescindible reserva previa*.

LA VUELTA AL MUNDO EN EL MNA

Salas de exposición permanente.
Sábados de marzo y abril a las 17.00h.

El equipo de mediación cultural del MNA presenta un viaje por la exposición permanente a través de piezas representativas de diferentes partes del mundo. De este modo podréis aproximaros a la inmensa diversidad cultural que existe en nuestro planeta. ¿Os apuntáis?



Máscara gelede. Fotografía del MNA.

LAS EXPOSICIONES TEMPORALES, AL DETALLE

Actividad gratuita.
Imprescindible reserva previa*.

Nuestros compañeros y compañeras de mediación cultural te cuentan las exposiciones temporales que nos acompañan. No pierdas de vista los horarios y ámate a saber más sobre las culturas rocker y mod y a acercarte la comunidad de la diáspora china en España. ¡No te quedes sin tu plaza gratuita!

ZHŌNGGUÓ. EL PAIS DEL CENTRO

Salas de exposiciones temporales.
Sábado 4 de mayo a las 11:30h.



Abanico "de las mil caras". China. Siglo XIX.

Fotografía: Miguel Ángel Otero

CHUPAS & PARKAS

Salas de exposiciones temporales.
Sábados de junio a las 11:30h y a las 17:00h.



Miguel Trillo, Barcelona 1993.

*Reserva previa en reservas.mna@cultura.gob.es, añadiendo nombre, teléfono y correo electrónico. Solo dos personas por reserva. Todas las reservas realizadas tendrán que ser confirmadas por el museo.

TALLER
**¡NOS VAMOS DE FIESTA A LA REGIÓN CUATRO ESQUINAS,
LA TIERRA DEL PUEBLO HOPI!**

Un taller de Caligrama.
Sábados 1 y 22 de junio, 14 y 28 de septiembre, a las 11:30 h.
Para familias con niños y niñas de 6 a 12 años.

Actividad gratuita. Imprescindible reserva previa*.

Continuamos nuestro ciclo dedicado a las fiestas y celebraciones de la mano del pueblo hopi, uno de los grupos que mejor han conservado sus ancestrales costumbres hasta la actualidad.

Conoceremos su forma de vida en el estado de Arizona, su historia como pueblo, analizaremos su situación actual, y a través de sus coloridas muñecas de madera, sin duda mucho más que un sencillo juguete, descubriremos la importancia que las "kachinas" o "espíritus respetados" tienen para ellos y cómo cada año les rinden culto y festejan en su honor. Para finalizar, nosotros mismos podremos crear nuestra propia muñeca "kachina" y unirnos así a sus rituales y peticiones entorno a la lluvia, el sol o los cultivos. ¡Apúntate y no te lo pierdas!



Muñeca "kachina". Fotografía del MNA.

*Reserva previa mediante el envío del siguiente formulario:
<https://forms.gle/kogndy7jgD1C3et49> a partir de las 9:30h del 20 de mayo para el taller del 1 de junio, del 10 de junio para el taller del 22 de junio, del 2 de septiembre para el taller del 14 de septiembre y del 16 de septiembre para el taller del 28 de septiembre. Solo una familia por reserva. Todas las reservas realizadas tendrán que ser confirmadas por el museo a través del correo electrónico para tener validez.

Correo de información: reservas.mna@cultura.gob.es

#FAMILIAS 2.0

En esta sección presentamos las novedades de nuestras actividades para familias en formato digital. Porque no solo de la presencialidad vive el ser humano, con #FAMILIAS2.0 os ofrecemos la posibilidad de que participéis en nuestras actividades desde cualquier lugar del mundo y cómodamente desde casa. Esperamos que os gusten mucho nuestras propuestas y que prestéis mucha atención “al otro lado” de la pantalla. ¿Os apuntáis, queridas familias?

Podéis acceder a todas las actividades de #Familias2.0 a través de nuestra web. En esta ocasión os presentamos ¡una nueva propuesta para lxs peques de la casa!

JUEGOS DE PISTAS Y ACTIVIDADES INTERACTIVAS

Todos los juegos de pistas y actividades interactivas están disponibles en nuestra web.

IMAGINE

Para familias con niñxs de 1 a 4 años.

- **TODOS LOS COLORES DEL MUNDO**
- **BIENVENIDOS, PEQUEÑOS MÚSICOS**
- **UN PLANETA MUY ANIMAL**



DESCUBRE, EXPERIMENTA Y COMPARTÉ CON EL MNA

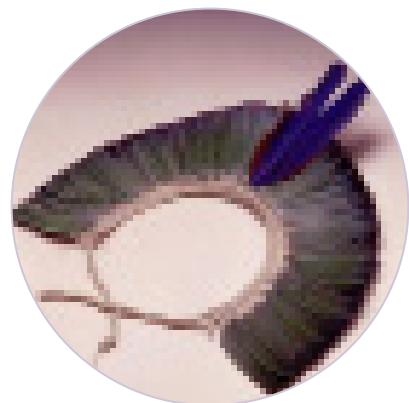
Para familias con niñxs de 5 a 12 años.

- **MÁSCARAS**
- **JUEGOS Y JUGUETES**
- **INDUMENTARIA Y ADORNO**

ESCÁPATE CON EL MNA

Para familias con niñxs de 9 a 15 años.

- **LA DIOSA DEL DESIERTO HELADO**
- **¡SALVEMOS EL AMAZONAS!**
- **EL DESIERTO CÁLIDO DEL SAHARA**



CAMPAMENTO DE VERANO **BIODIVERSIDAD PLANETARIA**

Del 24 al 28 de junio y de lunes a viernes en julio.
Para niños y niñas de 5 a 11 años.

Un proyecto del Real Jardín Botánico con la colaboración del MNA.

Imprescindible reserva previa*

En nuestro planeta convivimos con un sinfín de especies de animales y plantas, pero también microorganismos, hongos y numerosas formas de vida. Lejos de funcionar de forma independiente, nuestras vidas dependen las unas de las otras, y nos relacionamos constantemente entre todas y con el entorno en un fascinante equilibrio natural. Este año, nos convertiremos en naturalistas y antropólogos, para cumplir la misión de recorrer la Tierra en busca de toda esa biodiversidad.

Se ofertan dos programaciones diferentes para realizar en semanas alternas:

A. HABITANTES DE LA TIERRA: semanas del 24 al 28 de junio, del 8 al 12 de julio y del 22 al 26 de julio.

B. LAS HUELLAS DE LA BIODIVERSIDAD: semanas del 1 al 5 de julio y del 15 al 19 de julio.



Detalle del cartel del campamento.

* Información en nuestra web, en el teléfono 914200438 (horario de 09:00 a 14:00h) y en la dirección de correo electrónico: educacion@rjb.csic.es

**EN PRIMERA PERSONA
VISITA A LAS EXPOSICIONES TEMPORALES
DE LA MANO DE SUS PROTAGONISTAS.**

**Actividades gratuitas.
Imprescindible reserva previa*.**

Quienes han concebido las exposiciones temporales que ofrece el museo o participado activamente en la elaboración de sus contenidos nos hablan de ellas en primera persona.

¡Ven a charlar con ellxs! ¡Aprovecha la oportunidad!

Chupas & Parkas

Visita guiada a la exposición con Miguel Trillo,
Susana Álvarez y María Molinero.

Sala de exposiciones temporales (ala sur).
Miércoles 5 de junio a las 18:00h.



Miguel Trillo, Barcelona 2000.

*Reserva previa en reservas.mna@cultura.gob.es, añadiendo nombre, teléfono y correo electrónico. Solo dos personas por reserva. Todas las reservas realizadas tendrán que ser confirmadas por el museo.

DÍA DE ÁFRICA ÁFRICA-EUROPA: ¡POR UNA VIDA VIVIBLE!

Salón de actos.
Jueves 23 de mayo a las 17:30h
Actividad gratuita. Aforo limitado. Imprescindible reserva previa*.

Este año 2024 celebraremos el día de África bajo el lema *África-Europa: por una vida vivible* con el objetivo de poner de manifiesto dos formas de desarrollar el intercambio fraterno con los pueblos africanos: cooperación y acogida. Tanto la cooperación internacional como los programas de acogida de personas migrantes son posibles por el esfuerzo conjunto de las administraciones y la ciudadanía. Es urgente concienciarnos del deber de mantener políticas públicas suficientes en estos dos ámbitos.

PROGRAMA:

17.30h. 1ª mesa: La cooperación funciona. Modera Mercedes Ruíz-Giménez.
18.30h. Descanso. Actuación de danza africana y proyección de un fragmento del documental *La carta*.
18.45h. 2ª mesa: Buenas prácticas de acogida.
20h. Cierre

*Reserva previa a través del formulario <https://cutt.ly/DiaDeAfrica2024>



Imagen del Día de África



Litografía sobre fotografía coloreada de tatuajes japoneses, extraída del tratado publicado por el antropólogo alemán Wilhem Joest.

LIBROS SINGULARES DE NUESTRA BIBLIOTECA **LIBROS TATUADOS. VIAJE POR LA CULTURA DEL TATUAJE**

Biblioteca, salas y almacén de África.
Jueves 13 y 27 de junio a las 17:00h
Actividad gratuita. Aforo limitado. Imprescindible reserva previa*.

Tras el éxito de *Monstrorum Historia*, la biblioteca y el equipo de mediación cultural del MNA os proponen una visita muy especial: un viaje multicultural para descubrir el arte de los tatuajes.

La primera escala de este singular periplo será la biblioteca del MNA, donde descubriremos la práctica del tatuaje en Oceanía a través de los grabados e ilustraciones de tres libros de nuestro fondo antiguo: *A Voyage Towards the South Pole and Round the World*, los diarios del segundo viaje del Capitán Cook, publicados en 1777; *Die Marquesaner und ihre Kunst* de Karl von den Stein, un tratado sobre el arte de los tatuajes de las Islas Marquesas publicado en 1925; y *Tätowiren Narbenzeichnen und Körperbemalen*, de Wilhelm Joest, un tratado sobre tatuajes publicado en 1887.

Desde allí partiremos hacia el almacén de las colecciones africanas para conocer los casos de dos espacios concretos del Golfo de Guinea: los tatuajes geométricos practicados por la comunidad fang en el territorio continental de la actual República de Guinea Ecuatorial y las escarificaciones de la cultura bubi en la isla de Bioko.

Nuestro viaje finalizará en las salas del museo para conocer curiosas historias sobre los tatuajes asiáticos, con ejemplos de Japón y Filipinas, entre otros, y los realizados por diversos pueblos del continente americano.

* Reserva previa en reservas.mna@cultura.gob.es, añadiendo nombre, teléfono y correo electrónico. Solo dos personas por reserva. Todas las reservas realizadas tendrán que ser confirmadas por el museo.

NOCHE DE LOS MUSEOS EL MUSEO DEL RITMO

Sábado 18 de mayo, de 20:00 a 24:00h.
Actividad gratuita.

El sábado 18 de mayo es el Día Internacional de los Museos. Y además este año ¡también la Noche de los Museos, la cita más divertida de la programación anual del MNA! Y, por si fuera poco, ese día se cumplen seis décadas de un acontecimiento que ha marcado la historia de los movimientos juveniles europeos (y no solo) de nuestro tiempo... Por ese motivo, abre sus puertas una exposición que va a dar mucho que hablar: *Chupas y parkas. Rockers y mods: 60 años desde la pelea de Brighton*. Se trata de la segunda edición del programa Culturas urbanas del museo y toma el relevo de aquella primera edición que ya fue un éxito hace dos años, dedicada a la cultura hiphop y graffitera. Igualmente en esta ocasión tendremos las salas llenas de discos, carteles, imágenes, fanzines, obras de arte... y naturalmente chupas y parkas y ahora también alguna moto. Y en varios de los espacios sonará música de los sesenta y de los ochenta. En suma, una verdadera inmersión en el viaje que han hecho estos dos movimientos aún vivos desde 1964 hasta nuestros días.

Pero, por la noche, redoblabamos la apuesta y aumentarán los decibelios de la fiesta, porque la música la pondrán en directo grandes DJs de ambas "tribus" y además, quienes se animen a apuntarse, podrán participar en la sala de actividades a *Rockers & Mods: The Quiz Show* diseñado por nuestro equipo de mediación. Este es el programa:

DJ (sesiones de 15', hasta completar el aforo):
20:15, 21:15 y 22:15. Música rocker.
20:45, 21:45 y 22:45. Música mod.

Pases del quiz (sesiones de 30' para 30 personas en la sala de actividades):
20:00, 21:00, 22:00 y 23:00 h
Para participar en el quiz es imprescindible la reserva previa*.

Ah, y no olvidéis que, por ser el Día de los Museos, la entrada al museo es gratuita no solo por la noche ¡sino todo el día!

¡Que el ritmo no pare...!



Festival yeyé. Gijón 2012.

* Reserva previa en reservas.mna@cultura.gob.es, añadiendo nombre, teléfono y correo electrónico. Máximo cuatro personas por reserva. Todas las reservas realizadas tendrán que ser confirmadas por el museo.

CONCIERTO
DÍA DE EUROPEO DE LA MÚSICA.
CORO VOCES BRAVAS

Dirigido por: Catalina Rivada
Al piano: Alea Esteban

Sala Central.
Viernes 21 de junio de 19:00h a 20:00h.
Actividad gratuita. Aforo limitado. Imprescindible reserva previa*.

El Coro Voces Bravas está compuesto por personas entusiastas de todas las edades, que comparten su amor por la música y el canto. Alineados con el concepto interpretativo del coro teatro, presentan cada tema con un movimiento en escena concreto, teatral o expresivo. Con un estilo novedoso de formación coral, sus actuaciones se caracterizan por su originalidad y cercanía al público.

En este día de celebración, el coro interpretará el siguiente repertorio:

Dancing queen. ABBA
Bohemian Rhapsody. Queen
Azzurro. Paolo Conte
Déjame. Los secretos
El twist del autobús. Paco Clavel
El calor del amor en un bar. Gabinete Caligari
A quién le importa. Alaska
La chica de ayer. Nacha Pop
Medley Maneras de vivir-Despechá. Leño y Rosalía
Tu Vuò Fà L'Americano. Renato Carosone
El sitio de mi recreo. Antonio Vega
Sonrisa. Ana Torroja

¡No puedes faltar! Apúntate a esta cita musical en el MNA.



Coro Voces Bravas.

* Reserva previa en reservas.mna@cultura.gob.es, añadiendo nombre, teléfono y correo electrónico. Solo dos personas por reserva. Todas las reservas realizadas tendrán que ser confirmadas por el museo.

**TALLER DRAG-EANDO.
MIGRANTES TRANSGRESORXS /COLECTIVO AYLLU**

Sala de actividades.
Jueves 27 de junio de 18:00 a 20:00h.
Actividad gratuita. Aforo limitado.
Imprescindible reserva previa*.

Migrantes Transgresorxs/Colectivo Ayllu nos proponen un taller teórico-práctico desde una mirada trans y decolonial. Una observación histórica desde la práctica del "travestismo", vivida por cuerpos racializados, disidentes sexuales y de género. Mediante la exploración corporal, nuestra intención es encarnar a ese ser imaginario fuera del sistema, desbordando el género como una forma de resistencia.

*Se recomienda venir con ropa cómoda.



Drag-eando. Foto facilitada por Alex Aguirre.



Casa Drag Latina

PERFORMANCE-DESFILE BY CASA DRAG LATINA.

Exterior museo.
Jueves 27 de junio de 20:15 a 21:00h.
Actividad gratuita. Aforo limitado.
Imprescindible reserva previa*.

Una actuación con lo mejor de la Casa, en la que sus cuatro integrantes -Shirley Stonyrock, Lady Cirka, Gadyola y Nativamostrarán el amor y la pasión que sienten por el drag y sus identidades latinas. Ecuador, Brasil, Perú y México están presentes en Casa Drag Latina, y como dicen ellas en sus propias palabras: "Cuando la Casa Drag Latina llega, impacta, y eso nos encanta, fuera modestia".

¡Viva la autenticidad!

*Reserva previa en reservas.mna@cultura.gob.es, añadiendo nombre, teléfono y correo electrónico. Solo dos personas por reserva. Todas las reservas realizadas tendrán que ser confirmadas por el museo.



**Por motivos de programación, las fechas y horarios definitivos pueden sufrir ligeras alteraciones.
¡Prestad atención a la página web!**

MUSEO NACIONAL DE ANTROPOLOGÍA
Dirección: C/ Alfonso XII, 68. 28014, Madrid
Teléfono: 91 530 64 18
Correo electrónico: antropologico@cultura.gob.es

